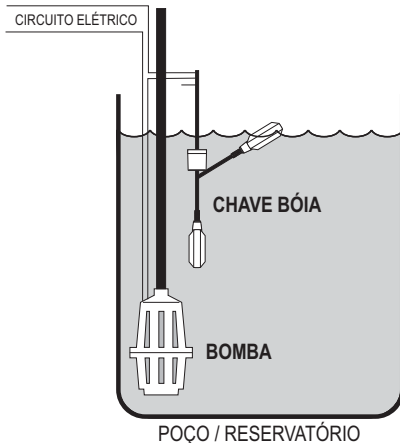


## Proteção de Bomba em Poço ou Reservatório

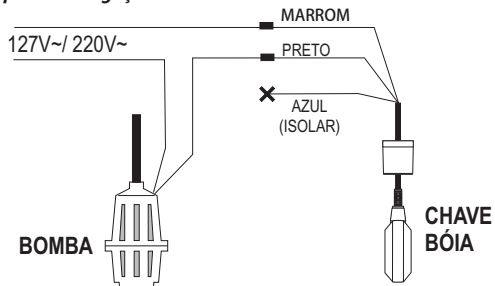
Essa instalação permite que a Chave Bóia FAME controle automaticamente o nível de água do poço ou reservatório, desligando a bomba com o Reservatório vazio, ligando a Bomba com o poço/reservatório cheio e evitando que a Bomba trabalhe sem água.

### Esquema de instalação

Representação gráfica fora de escala



### Esquema de Ligação

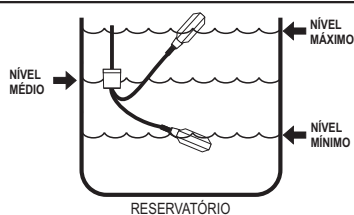
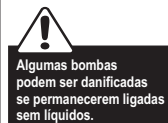


1 - Encha o Reservatório até o nível máximo desejado. Para evitar eventual transbordamento, mantenha uma margem de segurança.

2 - Desça a Bóia (5) no Reservatório (pelo Cabo Flexível 2) até que ocorra a comutação da chave. Este ponto determina o nível máximo.

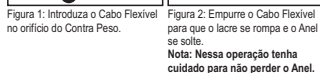
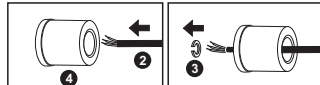
3 - Esvazie gradualmente o Reservatório, até que a chave seja novamente acionada. Este ponto determina o nível mínimo.

### Ajuste de acionamento



Caso seja necessário ajustar o nível mínimo para acionamento, utilize o Anel de Posicionamento (3) para fazer o ajuste.

O Anel (3) encontra-se alojado dentro do Contra Peso (4). Para destacar o Anel do Contra Peso siga os passos das Figuras 1 e 2.



### Ajustando o nível Mínimo:

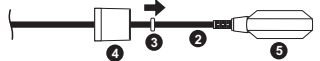
Distanciando o Contra Peso (4) da Bóia (5) você diminui o nível mínimo e aproximando o Contra Peso (4) da Bóia (5) você aumenta o nível mínimo de acionamento.

Para iniciar o ajuste, introduza o Anel (3) e depois o Contra Peso (4) no Cabo Flexível (2).

- Para diminuir o nível mínimo afaste o Anel (3) da Bóia (5).



- Para aumentar o nível mínimo aproxime o Anel (3) da Bóia (5).



Nas duas opções de regulagem o Anel (3) fará com que o Contra Peso (4) fique na posição ajustada adequadamente.



4 - Feitos os ajustes necessários, fixe o Cabo Flexível (2) na parte superior do Reservatório.

## Certificado de Garantia

A FAME LTDA. garante este produto contra eventuais defeitos de fabricação pelo prazo de 6 meses, contados e comprovados pela data de emissão do comprovante fiscal de venda ao consumidor.

### A Garantia não abrange:

1) Os danos sofridos pelo produto em consequência de acidentes, maus tratos, manuseio ou uso incorreto e inadequado ou com sinais de violação, ou ainda, de sua utilização para finalidades diversas incompatíveis com a destinação do produto, na aplicação doméstica regular.

2) Se o defeito eventualmente apresentado for ocasionado pelo Consumidor ou terceiros estranhos à FAME ou examinado ou consertado por pessoa não autorizada pela FAME.

3) Se ocorrer ligação desse produto em tensão elétrica (voltagem) diversa da especificada nas instruções.

### Recomendações Especiais:

1) Leia atentamente as instruções de instalação e uso do aparelho.

2) Caso o aparelho apresente eventual defeito aparente e de fácil constatação, retorne à loja onde foi adquirido para trocá-lo num prazo de até 90 dias da data de compra. Passados os 90 dias, a garantia permanece e o aparelho deve ser encaminhado a um Posto Autorizado. Informe-se na loja onde o adquiriu sobre, um Posto Autorizado mais próximo de sua residência, ou consulte o SAC - Serviço de Atendimento ao Consumidor FAME - 0800 - 015 85 00.

3) Para o atendimento em garantia é obrigatória a apresentação do comprovante fiscal de venda ao consumidor.

4) Eventuais despesas de transportes para entrega e retirada de aparelhos em garantia correrão por conta do proprietário.



FAME - Fábrica de Aparelhos e Material Elétrico Ltda.

Rua Cajuru, 746 - Belenzinho  
São Paulo - SP - CEP 03057-900  
CNPJ: 60.620.366/0001-95  
Indústria Brasileira  
[www.fame.com.br](http://www.fame.com.br)

Se você quiser maiores esclarecimentos, entre em contato conosco:

SAC SERVIÇO DE ATENDIMENTO AO CONSUMIDOR FAME  
Fone: 0800-015 85 00

Atendimento: dias úteis das 8h às 17h e aos sábados das 9h às 14h.  
[sac@fame.com.br](mailto:sac@fame.com.br)

ORI 0513 - INSTRUÇÃO PARA INTERNET



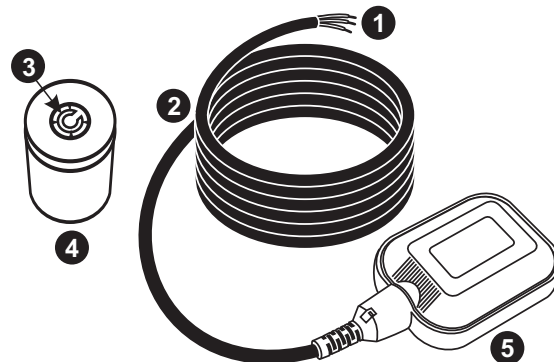
Chave Bóia  
Regulador de Nível

A marca do Brasil

## Manual de instruções para instalação e uso

### Descrição do Aparelho

A Chave Bóia FAME permite o controle automático de nível de líquidos em poços ou reservatórios com muita precisão, através dos comandos de bombas e sistema de alarme.



1 - Condutores Azul, Preto e Marrom (circuito elétrico).

2 - Cabo Flexível de 1,5m.

3 - Anel de Posicionamento do Contra Peso (Encontra-se alojado no orifício do Contra Peso).

4 - Contra Peso.

5 - Bóia.

## Características Técnicas

**Capacidade Elétrica:** 16A com carga resistiva em 250V~.

**Temperatura de Operação:** 0°C a 60°C.

**Grau de Proteção:** IP X8.

**Proteção contra Choques Elétricos:** Classe II.

**Tipo de Interrupção:** Micro-desconexão.

**Isenta de Mercúrio:** Controle por princípio eletromecânico.

**Contato Reversível:** Permite o controle de nível inferior ou superior.

**Material da Bóia:** Polipropileno PP.

## Conteúdo deste Aparelho

Corrente (A)	Capacidade em CV	
	127V~	220V~
16	3/4	1

## Informações Relevantes

- Convém que seja instalado por pessoa qualificada.

- Não apresenta riscos ao consumidor quando instalado conforme instrução de uso contida nessa instrução.

- A FAME Ltda. não se responsabiliza pela utilização da Chave Bóia FAME em instalações que não atendam as recomendações aqui especificadas.

**VALIDADE:** "Produto não perecível".

## Passo a passo de Instalação

**Convém que este aparelho seja instalado por pessoa qualificada.**



- Antes de iniciar a instalação, observe se o disjuntor que comanda o **circuito elétrico** que será instalado a Chave Bóia FAME está **desligado**.

- Certifique-se que a potência do dispositivo a ser controlado é compatível com a capacidade elétrica da Chave Bóia FAME. No caso de motores de capacidade acima da especificação, é necessária a utilização de um contator ou dispositivo de comando similar.  
- As instalações elétricas devem estar de acordo com a NBR-5410 (Instalações elétricas de baixa tensão).  
- Recomendamos a utilização de contadores providos de proteção (fusíveis, relés térmicos, etc.)



**Advertência**

### RISCO DE CHOQUE ELÉTRICO

Certifique-se de que o circuito esteja desligado durante a instalação ou manutenção.

Evite que a emenda fique submersa na água ou exposta a umidade.

A emenda deve ser totalmente isolada à entrada de água. Caso a emenda fique exposta ou em contato com a água, recomendamos o uso de fita isolante de autofusão ou tubo termocontrátil (não acompanham o produto).



**Cuidado**

### RISCO DE EXPLOÇÃO

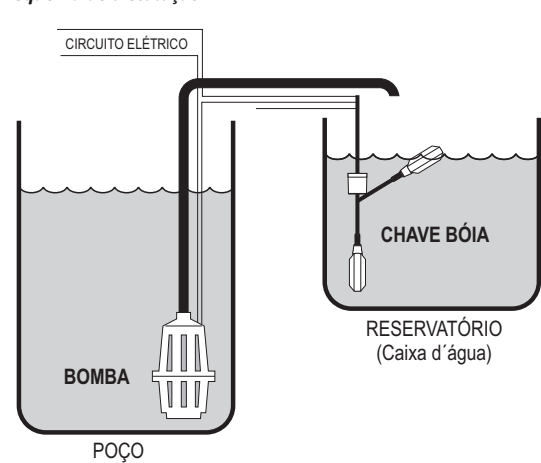
Não utilizar em líquidos inflamáveis ou em ambiente sujeito a gases explosivos.

## Instalação para Abastecimento de Reservatório

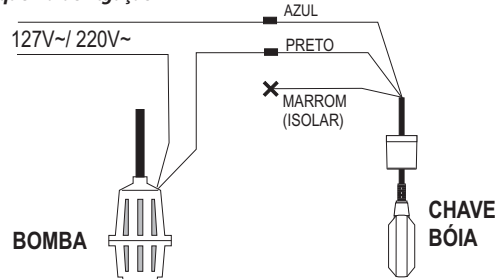
Essa instalação permite que a Chave Bóia FAME controle automaticamente o nível de água do reservatório, desligando a bomba com o reservatório cheio e ligando quando o mesmo estiver vazio.

### Esquema de instalação

Representação gráfica fora de escala



### Esquema de Ligação

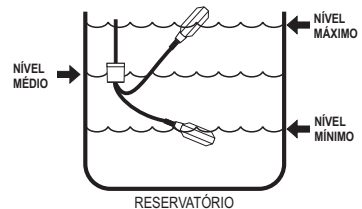
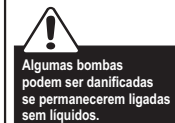


1 - Encha o Reservatório até o nível máximo desejado. Para evitar eventual transbordamento, mantenha uma margem de segurança.

2 - Desça a Bóia (5) no Reservatório (pelo Cabo Flexível 2) até que ocorra a comutação da chave. Este ponto determina o nível máximo.

3 - Esvazie gradualmente o Reservatório, até que a chave seja novamente acionada. Este ponto determina o nível mínimo.

### Ajuste de acionamento



Caso seja necessário ajustar o nível mínimo para acionamento, utilize o Anel de Posicionamento (3) para fazer o ajuste.

O Anel (3) encontra-se alojado dentro do Contra Peso (4). Para destacar o Anel do Contra Peso siga os passos das Figuras 1 e 2.

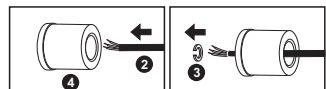


Figura 1: Introduza o Cabo Flexível no orifício do Contra Peso.

Figura 2: Empurre o Cabo Flexível para que o laço se rompa e o Anel se solte.  
Nota: Nessa operação tenha cuidado para não perder o Anel.

### Ajustando o nível Mínimo:

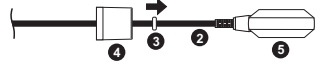
Distanciando o Contra Peso (4) da Bóia (5) você diminui o nível mínimo e aproximando o Contra Peso (4) da Bóia (5) você aumenta o nível mínimo de acionamento.

Para iniciar o ajuste, introduza o Anel (3) e depois o Contra Peso (4) no Cabo Flexível (2).

- Para **diminuir** o nível mínimo **afaste** o Anel (3) da Bóia (5).



- Para **aumentar** o nível mínimo **aproxime** o Anel (3) da Bóia (5).



Nas duas opções de regulagem o Anel (3) fará com que o Contra Peso (4) fique na posição ajustada adequadamente.



4 - Feitos os ajustes necessários, fixe o Cabo Flexível (2) na parte superior do Reservatório.