

senseday

DUCHA ELÉTRICA | 3 TEMPERATURAS

MANUAL DE INSTRUÇÕES ILUSTRADO

ANTES DE INSTALAR O PRODUTO, LEIA ATENTAMENTE TODAS AS INSTRUÇÕES DE INSTALAÇÃO E GARANTIA.

1. Apresentação

A **Ducha Elétrica Sense Day Tramontina** foi desenvolvida sob rigorosos padrões técnicos para trazer maior segurança, conforto e facilidade de utilização. Leia atentamente todas as instruções de instalação e garantia antes de instalar o produto.

Guarde este manual para futuras referências.

Em caso de dúvida, entre em contato pelo sat@tramontina.net.

2. Características Técnicas

MODELO		3 TEMPERATURAS 4400 W	
Tensão Nominal		127	220
Potência Nominal [W]	0	Desligado	0
	1	Morno	2850
	2	Quente	4400
Disjuntor ou Fusível [A]		40	25
Fiação Mínima [mm ²]		10	4
Distância Máxima [m]*		20	40
MODELO		3 TEMPERATURAS 5500 W	
Tensão Nominal		127	220
Potência Nominal [W]	0	Desligado	0
	1	Morno	3200
	2	Quente	5500
Disjuntor ou Fusível [A]		50	32
Fiação Mínima [mm ²]		10	4
Distância Máxima [m]*		27	32
Grau de Proteção		IP24	
Pressão de Funcionamento	Mínima	10 kPa [1 m.c.a.]	
	Máxima	400 kPa [40 m.c.a.]	
Conexão Hidráulica [Entrada]		Rosca - 1/2 BSP	
A RESISTIVIDADE DA ÁGUA FORNECIDA A ESTE PRODUTO NÃO DEVE SER INFERIOR A 1.300 Ω . cm A 22°C			
* PARA DISTÂNCIAS SUPERIORES AS INDICADAS NESTA TABELA UTILIZAR CONDUTOR DE SECÇÃO MAIOR.			
ESTE PRODUTO ESTÁ DE ACORDO COM A NORMA DE PADRONIZAÇÃO DE CHUVEIROS ELÉTRICOS NBR 12483.			

3. IMPORTANTE PARA SUA SEGURANÇA. Leia antes de instalar

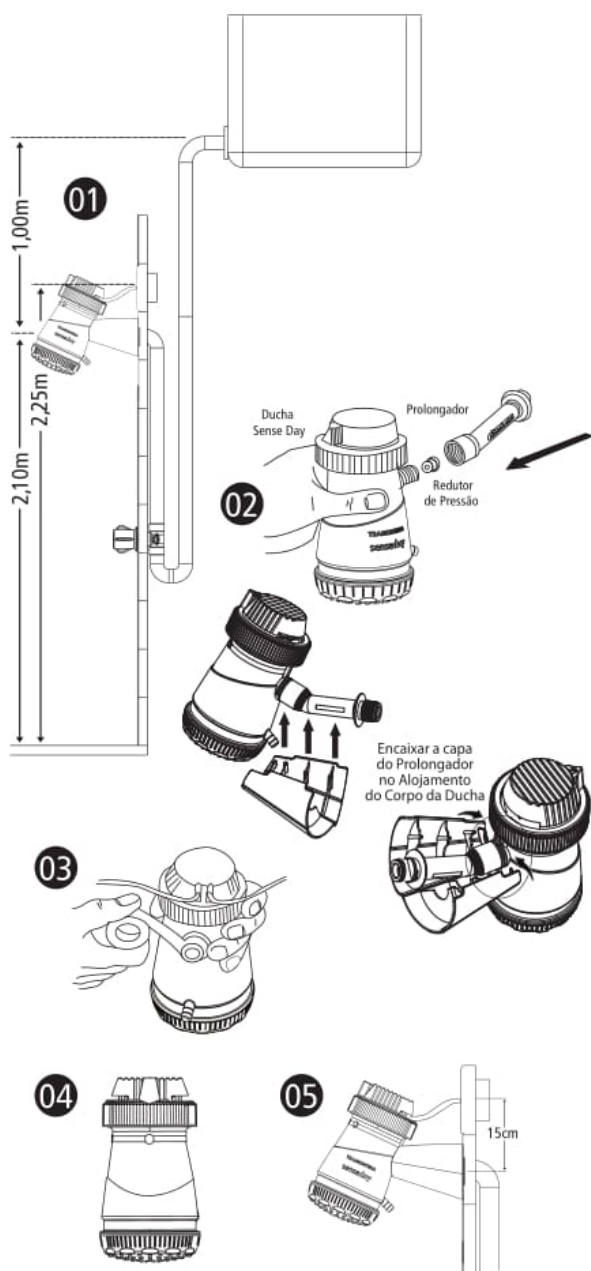
- A instalação deste aparelho deve ser efetuada por pessoas qualificadas.
- É obrigatório desligar o disjuntor sempre que efetuar instalação, manutenção e limpeza deste aparelho.
- Nunca conectar, a este aparelho, acessórios ou dispositivos não indicados neste manual ou pelo fabricante.
- Para evitar riscos, o cordão de alimentação do aparelho e os demais componentes devem ser substituídos pelo fabricante ou Assistência Técnica Autorizada. Fica permitido ao usuário somente a troca da resistência elétrica.
- Este aparelho pode aquecer a água a uma temperatura superior àquela adequada ao uso, e assim causar queimaduras. Crianças, pessoas idosas, doentes ou fisicamente/mentalmente debilitadas devem ser supervisionadas quando da utilização do aparelho. Para tanto, antes e durante o uso deve-se tomar precauções especiais de forma a regular adequadamente a temperatura da água.

4. Instalação Hidráulica

PREPARAÇÃO

- Para o bom funcionamento da **Ducha Sense Day**, recomenda-se que o ponto de instalação esteja, no mínimo, a 1 metro abaixo da caixa d'água e a 2,10 metros do piso [fig.01].
- Utilizar o redutor de pressão que acompanha o aparelho [fig.02] quando a pressão for acima de 80 kPa [8 m.c.a] ou quando o desnível entre a caixa d'água instalada e a **Ducha Sense Day** for muito grande [edifícios, por exemplo] ou quando a alimentação for feita diretamente da rede de abastecimento público.
- Antes de rosquear a **Ducha Sense Day**, deixar correr água pela tubulação por alguns segundos, para remover a sujeira ou quaisquer detritos.
- Rosquear o prolongador que acompanha o produto na conexão embutida na parede. Rosquear a **Ducha Sense Day** na saída do prolongador.
- Aplicar fita veda-rosca na rosca da **Ducha Sense Day**, 3 a 4 voltas a favor da rosca [fig.03].
- A rosca de conexão embutida na parede deve ter diâmetro de 1/2 polegadas. Caso não tenha use uma bucha de redução, aplicando nela também a fita veda rosca.
- Rosquear o aparelho com as próprias mãos. Não utilizar ferramentas para não danificá-lo.

- Encaixar a capa do prolongador no alojamento do corpo da ducha. [fig.02]



- Girar o seletor de temperaturas para a posição "desligado" [fig.04].
- Para a sua segurança, a instalação elétrica e do sistema de aterramento deve ser executada por pessoas qualificadas.
- A caixa de ligação ou de derivação deve situar-se a 15 centímetros acima da conexão de saída de água na parede [fig.05].
- O sistema de aterramento garante sua segurança durante a utilização de aparelhos eletrodomésticos.



ATENÇÃO

IMPORTANTE PARA SUA SEGURANÇA

Para evitar riscos de choques elétricos, o fio terra [fio verde] deste aparelho deve ser conectado a um sistema de aterramento, conforme NBR5410.

- Utilizar conector apropriado [tipo "sindal" porcelana] para conectar os cabos de ligação da **Ducha Sense Day** aos fios de alimentação da rede elétrica. Este conector não acompanha o aparelho [fig.07].
- A caixa de ligação deverá estar a uma altura de 2,25 m do piso.

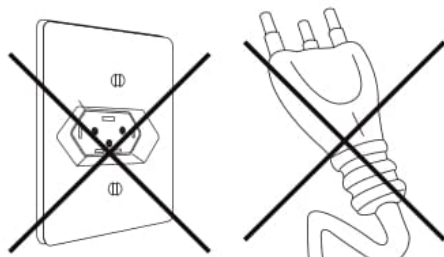


ATENÇÃO

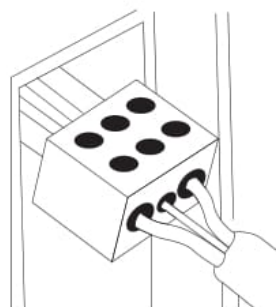
PARA SUA SEGURANÇA

Nunca utilize plugue e tomada na instalação [fig.06].

06



07



5. Instalação Elétrica



ATENÇÃO

Antes de iniciar a instalação elétrica, desligar a chave geral ou disjuntor do circuito elétrico onde está instalada a **Ducha Sense Day**.

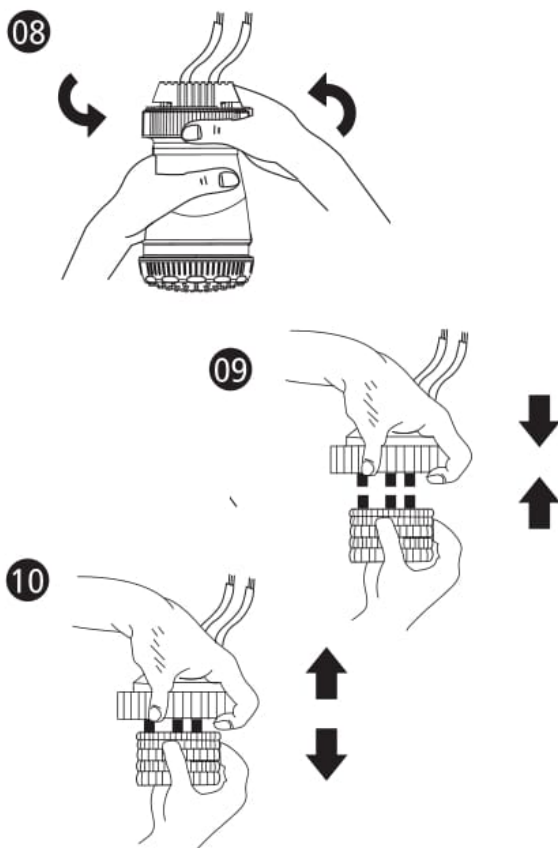
- Antes de iniciar a instalação elétrica certifique-se que o valor da tensão [127V ou 220V] marcada no aparelho é a mesma da rede elétrica.
- Certifique-se de que a linha de alimentação é exclusiva e ligada ao quadro de distribuição e os fios e o(s) disjuntor(es) são os recomendados para o aparelho. [ver na tabela de características técnicas].
- Certifique-se de que o fio terra [verde ou verde/amarelo] está ligado diretamente ao fio ou barramento de aterramento do quadro de distribuição.
- Se o circuito que alimenta o aparelho for Fase/Neuro [127V ou 220V] utilize apenas um disjuntor ligado ao fio fase, se o circuito for 220V Fase/Fase utilize um disjuntor bipolar.

6. Troca da Resistência



Antes de realizar a troca da resistência, sempre desligar o registro de água e a chave geral, ou disjuntor do circuito elétrico em que o aparelho está instalado, para evitar risco de choque.

- Desligar a chave ou disjuntor que alimenta o circuito e fechar o registro de água.
- Soltar a sobre-porca girando no sentido anti-horário [fig.08].
- Segurar firme com uma das mãos o conjunto caixa elétrica e apoiar com os dedos sobre o diafragma de borracha [fig.09].



- Puxar para cima todo o conjunto da caixa elétrica. Com a outra mão, puxar o conjunto resistência até desencaixá-lo [fig.10].
- Certificar-se de que a nova resistência é da mesma potência e voltagem da instalação elétrica.
- Posicionar a nova resistência **Tramontina** sobre os pinos. Verificar que somente se encaixam em uma posição.
- Apertar a resistência sobre os pinos da caixa elétrica, até que os pinos limitadores encostem no disco do diafragma.
- Posicionar o diafragma sobre o corpo da ducha observando o posicionamento do fio terra e dos encaixes.
- Atarraxar com as mãos a sobre-porca, segurando o corpo do produto. Certificar-se de que a sobre-porca esteja bem atarraxada.
- Ligar o registro, deixar correr a água por alguns minutos.

- Ligar o disjuntor ou chave geral.
- Escolher a temperatura e abrir o registro. A ducha deverá ligar automaticamente.

7. Funcionamento

- Depois da instalação e antes de ligar a ducha na rede elétrica, abrir o registro até que saia um jato d'água normal. Esse procedimento é importantíssimo para evitar a queima da resistência por ausência de água na câmara de aquecimento.
- Religar a chave geral ou disjuntor. Colocar a alavanca de temperatura na posição "**quente**" ou "**morna**". O aparelho liga automaticamente com a abertura do registro. A temperatura pode ser controlada através do registro, aumentando ou diminuindo a vazão da água.

IMPORTANTE

- Para a segurança do usuário e maior durabilidade da **Ducha Sense Day**, fechar o registro d'água antes de mudar de temperatura.
- Montar a ducha manual introduzindo-a na mangueira. Para utilizá-la, puxar para abrir e empurrar para fechar.
- Para limpeza do aparelho, utilizar apenas pano levemente úmido. Nunca usar produtos abrasivos.
- Antes de proceder a limpeza ou manutenção, desligar a corrente elétrica através do disjuntor.
- Para sua segurança, a instalação elétrica e o sistema de aterramento para este produto devem ser executados por pessoa qualificada.
- Não conectar, a este aparelho, quaisquer acessórios não produzidos ou autorizados pela **Tramontina**.
- Serviços de manutenção que possam ser necessários, devem ser executados por representantes autorizados.
- Caso a resistência elétrica queime, ela deve ser trocada por outra nova da mesma marca e modelo. **Utilizar somente peças originais Tramontina.** Não esquecer que a operação de troca da resistência somente pode ser feita com a corrente elétrica desligada.
- Para evitar riscos elétricos, o cordão de alimentação elétrica, bem como os demais componentes do aparelho, devem ser substituídos somente pelo Serviço de Assistência Técnica.

8. Eventuais problemas e soluções

PROBLEMA	CAUSA PROVÁVEL	SOLUÇÃO
A Ducha não liga	O seletor de temperatura está na posição "desligado".	Colocar o Botão Seletor em qualquer posição de aquecimento.
	Pouca pressão de água.	Verificar a altura mínima entre a caixa d'água e o aparelho. Abrir mais o registro liberando maior vazão d'água.
Não sai água da Ducha	O registro está fechado ou existe ar na tubulação.	Abrir os registros e torneiras relativas ao sistema até remover o ar, com o aparelho na posição "desligado".
A Ducha aquece pouco	Fiação inadequada.	Consultar um Profissional qualificado para verificar se os condutores estão conforme especificado neste manual.
	Baixa tensão elétrica.	Consultar um Profissional qualificado para verificar se a tensão elétrica na entrada está de acordo com os valores nominais 127V~ ou 220V~. Em caso positivo, comunicar a concessionária da região.
	Pressão/Vazão de água elevada.	Diminuir pressão/vazão de água através do registro ou colocar o redutor.
O Disjuntor está desarmando	Mais de um aparelho ligado ao circuito do chuveiro.	Providenciar um circuito elétrico exclusivo para a ducha.
	A corrente do aparelho é maior que a nominal do disjuntor.	Verificar se a fiação está adequada e caso não esteja trocá-la junto com o disjuntor.
	Os terminais do disjuntor estão aquecendo.	Reapertar os terminais, caso o problema persista trocar o disjuntor por outro com o mesmo valor nominal.
A Ducha aquece muito	Pouca Pressão/Vazão de água.	Aumentar a pressão/vazão de água através do registro ou retirar o redutor.
	O seletor de temperaturas está na sua posição quente.	Regular o Botão Seletor de forma a proporcionar uma temperatura agradável.

9. Certificado de Garantia

- A apresentação da Nota Fiscal de compra do produto é fundamental para ter direito à garantia.
- **Assistência Técnica Autorizada Tramontina**, consulte no site www.tramontina.com.
- A **Tramontina** garante este produto contra eventuais defeitos de fabricação pelo prazo de 12 meses, incluindo a garantia legal, a partir da data da Nota Fiscal, exceto a resistência, que tem garantia legal de 3 meses.
- Esta garantia abrange, exclusivamente, a substituição e/ou conserto, apenas das peças que comprovadamente apresentarem defeitos de fabricação ou de material.
- Defeitos provenientes de instalação incorreta e/ou inadequada não são cobertos pela garantia.
- A garantia será automaticamente cancelada caso o aparelho sofra danos resultantes de acidentes, uso de tensão elétrica inadequada e sujeita a flutuações excessivas ou, ainda, se tiver marcas de violação e se for ajustada ou consertada por pessoa não autorizada
- A **Tramontina** não pode ser responsabilizada por danos causados ao aparelho e/ou ao usuário, em consequência do descumprimento das Normas de Segurança constantes neste manual.
- A **Tramontina** obriga-se a prestar os serviços de garantia acima mencionados, isentando-se, porém, de responsabilidades extras, como: riscos e despesas com transporte, de seguro e/ou de embalagem.
- A garantia não cobre despesas decorrentes de instalação e desinstalação.
- Caso o usuário solicite a visita de um Técnico do **Serviço de Assistência Técnica da Tramontina** em sua residência, será cobrado o valor de uma taxa de visita que correrá por conta do próprio usuário.